

Contributie

- oppassen; beheer en tuinonderhoud
- sociale controle (en pakjes aannemen)

Voordeel

- gezelligheid en ontmoeting; veiligheid
- zorghotel (tijdelijke opname) aan huis
- hulp met zorg- en andere behoeften




Contributie

- kleine klus- en zorgtaken, aandacht
- ondernemendheid en creativiteit

Voordeel

- betaalbare woningen met korting
- inkomen door klussen
- betaalbare bedrijfsruimte in buurt



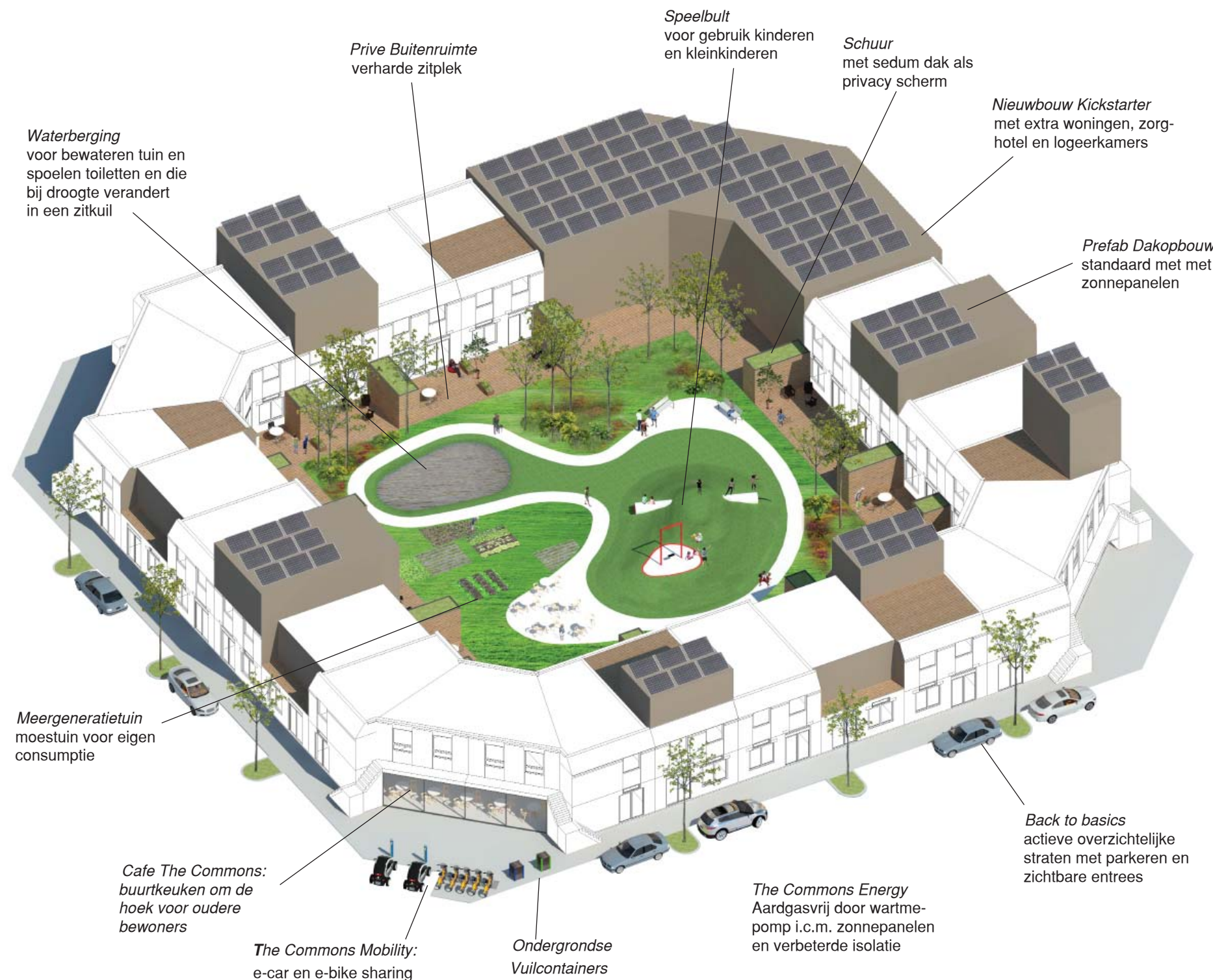
Contributie

- organisatievermogen
- ervaring en netwerk

Voordeel

- ruime, betaalbare woningen
- beschermde omgeving en opvang
- kindgerichte voorzieningen

the Commons: een nieuwe vorm van collectiviteit

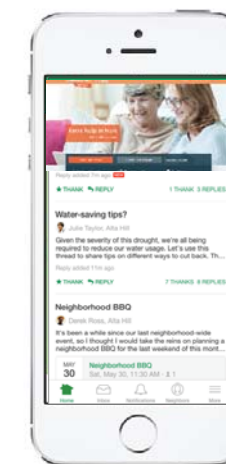


VITALE GEMEENSCHAP

The Commons zijn collectieve hoven die gedeeld worden door meerdere generaties en voordelen bieden voor alle bewoners: betaalbare huren en lage energielasten, maar ook zorg, kinderopvang, klushulp, sociale controle en werkgelegenheid. Daarnaast delen de bewoners voorzieningen, zoals een speeltuin, een moestuin, een terras, auto's, fietsen, logeerkamers en een aardwarmtepomp. Een speeltuin is bijvoorbeeld niet alleen interessant voor gezinnen maar ook voor opa's en oma's die bezoek krijgen. Door als eerste stap met nieuwbouw het hof af te sluiten, wordt niet alleen de openbare ruimte verkleind, maar ontstaat ook ruimte om het proces te beginnen. De eerste ouderen die meedoen, kunnen naar de nieuwbouwwoningen verhuizen. De achtergelaten woningen kunnen daarop verbouwd worden; zo kan het blok in stapjes getransformeerd worden.

DE WOONCOÖPERATIE

The Commons is een wooncoöperatie van huurders en kopers die zorg voor elkaar mogelijk maakt. In deze presentatie is een voorbeeldproject voor een hof in de Werven te zien, maar deze aanpak kan ook in andere blokken en buurten in Almere Haven of daarbuiten worden toegepast. Maandhuren voor dit blok variëren van EUR 360 voor een starters- of seniorenwoning tot EUR 1200 voor een gezinswoning van 209 m²; het merendeel van de woningen is sociale huur onder EUR 550. Kortingen op de huur kunnen verdiend worden met verzorgingstaken of klussen. De coöperatie voorziet ook in zorg, auto- en fietsdelen en is energieleverancier. Met *The Commons app* wordt uitwisseling van diensten en onderlinge ondersteuning voor de gemeenschap gestimuleerd.



diensten app



activiteiten app



buurtpreventie app

VERANTWOORDING

Voor dit concept en het voorbeeldproject hebben we gesproken met verschillende stakeholders: bewoners, medewerkers van de gemeente Almere, twee corporaties, maatschappelijke organisaties en ondernemers. We hebben daarnaast deskresearch gedaan naar bewonersbehoeften, vooral van ouderen, buurtprofielen en beleid van gemeente, en prognoses voor de woningmarkt en de zorgvraag in Almere-Haven. De haalbaarheid van THE COMMONS is getoetst door het voorbeeldproject door te rekenen in een bedrijfswaardemodel. Het concept is door bewoners en twee experts van commentaar voorzien. Gezien onderzoek naar bewonersinitiatieven in New Towns als Almere zouden we bewoners in de binnenring van Almere-Haven graag stimuleren om in cocreatie een project te ontwikkelen; voor dit project willen we een model maken om inderdieneffecten en multipliers van multifunctionele oplossingen te toetsen (The Next Spreadsheet).

THE COMMONS

The Commons is een wooncoöperatie die onderling contact en wederzijdse hulp tussen ouderen en jongeren mogelijk maakt door de transformatie van blokken met individuele rijtjeswoningen, galerijflats of portiekwoningen naar collectieve meergeneratiehoven.



HOE MOET DAT STRAKS IN ALMERE HAVEN?

"Ik zou hier voor geen goud weg willen. Ik werk veel in de tuin en ik fiets langs de dijk. Het is hier prachtig, aan het water en in het groen. Er is zelfs zo veel groen dat de gemeente het niet kan onderhouden. Mensen gebruiken de bosjes als prullenbak. Het nieuwe vuilophaalbeleid van de gemeente zorgt voor een nog grotere rotzooi. Dan moeten we het zelf maar opruimen." Aan het woord is Cees, een gepensioneerde huisman van in de zeventig. Hij woont vanaf het begin in 'Haven', net als veel van zijn burens, vaak mensen uit Amsterdam.

Veel 65-plussers in de binnenring van Almere-Haven willen in de buurt blijven, maar wonen in een huis dat eigenlijk niet meer bij ze past, omdat het te duur, te groot of slecht toegankelijk is. Bovendien laten de voorzieningen in Haven te wensen over, is de openbare ruimte slecht onderhouden en moeilijk begaanbaar voor ouderen, en hebben ouderen te weinig middelen en netwerk om langer zelfstandig te blijven wonen. Entrees naar woningen liggen vaak verscholen achter prive schuurtjes en prive afscheidingen, wat het gevoel van sociale onveiligheid verterkt. Binnenhoven zijn openbaar toegankelijk, worden vaak doorkruist door gescheiden fietspaden en worden deels gebruikt voor parkeren. Woningen zijn gedateerd en weinig duurzaam en ook steeds minder aantrekkelijk voor gezinnen (de oorspronkelijke doelgroep). Al deze consequenties van dit unieke jaren '70 experiment en het ouder worden van haar oorspronkelijke bewoners vragen nu om een integrale aanpak om Almere Haven toekomstbestendig te maken. Almere Haven heeft nu behoefte aan kwalitatief hoogwaardige woningen en woonmilieus om ouderen op een prettige manier in hun buurt te laten wonen en om jongeren en gezinnen aan zich te binden. In ons voorstel combineren we daarom nieuwe concepten voor zorg en duurzaamheid met het herstellen van het bouwblok als duidelijk en kwalitatief hoogwaardig woonmilieu.

meergeneratiehoven voor almere haven



Ouderen willen graag zelfstandig blijven wonen in hun omgeving. Maar dat wordt lastig als je weinig geld hebt, als de omgeving en de woningen ongeschikt zijn en als mensen niet voor elkaar kunnen zorgen. Nu de overheid terugtreedt blijkt de gemeenschap in deze New Town niet goed te werken.



Almere heeft weinig onderwijsinstellingen en trekt daardoor geen studenten. Jongeren die in Haven opgroeien trekken liever naar Amsterdam. Almere-Haven is ook weinig in trek onder starters. Het imago is dorps, er zijn weinig carrierekansen en in het centrum is weinig te doen.



Er komen nog wel gezinnen wonen die Amsterdam te duur en te druk vinden, maar er vertrekken ook veel gezinnen. De woningen in Haven oorspronkelijk bedoeld voor gezinnen zijn gedateerd en sluiten onvoldoende aan op behoeften van huidige gezinnen.

bestaande situatie: maximaal individualisme

